



DYBBØL-HALLERNE - DISPOSITIONSFORSLAG - FREMTIDIGE FORHOLD - SITUATIONSPLAN - 1:1000 - WEILLE ARKITEKTER MAA - 25.06.10

Idégrundlaget:

Med udbygningen af Dybbølhallen med en ny dobbelthal med tilhørende fællesfaciliteter, ønskes at skabe et levende og aktivt hus med et righoldigt tilbud til både den organiserede og den spontane idrætsudøvelse for SønderjyskE herrehåndbold, idrætsforeninger, Dybbøl-Skolen og privatpersoner.

Herudover skal bygningen fungere som værested og mødested for f.eks. eleverne i skoles juniorklub og ungdomsskolens "klub 54".

Huset skal være for alle aldre, kulturer og sociale lag og skal udover idræt være rammen omkring større og mindre kulturbegivenheder og events!
Et væsentligt element er samarbejdet med områdets erhvervsliv, som kan bruge huset både i forbindelse med sportsarrangementer og til daglig, som rammerne omkring f.eks. møde- og kursusvirksomhed.

Huset skal summe af liv dag og aften og udstyres med loungeområder med netcafé, caféområde, legeområde og lignende for afslappet samvær og nærvær.

En vigtig del af husets liv vil være en både visuel og funktionel kontakt mellem såvel loungeområderne, halområderne og VIP-områderne som mellem inde- og udeaktiviteterne.
Dette opnås ved at arbejde bevist men bygningens transparens og tilvejebringelse af beskyttede uderum.

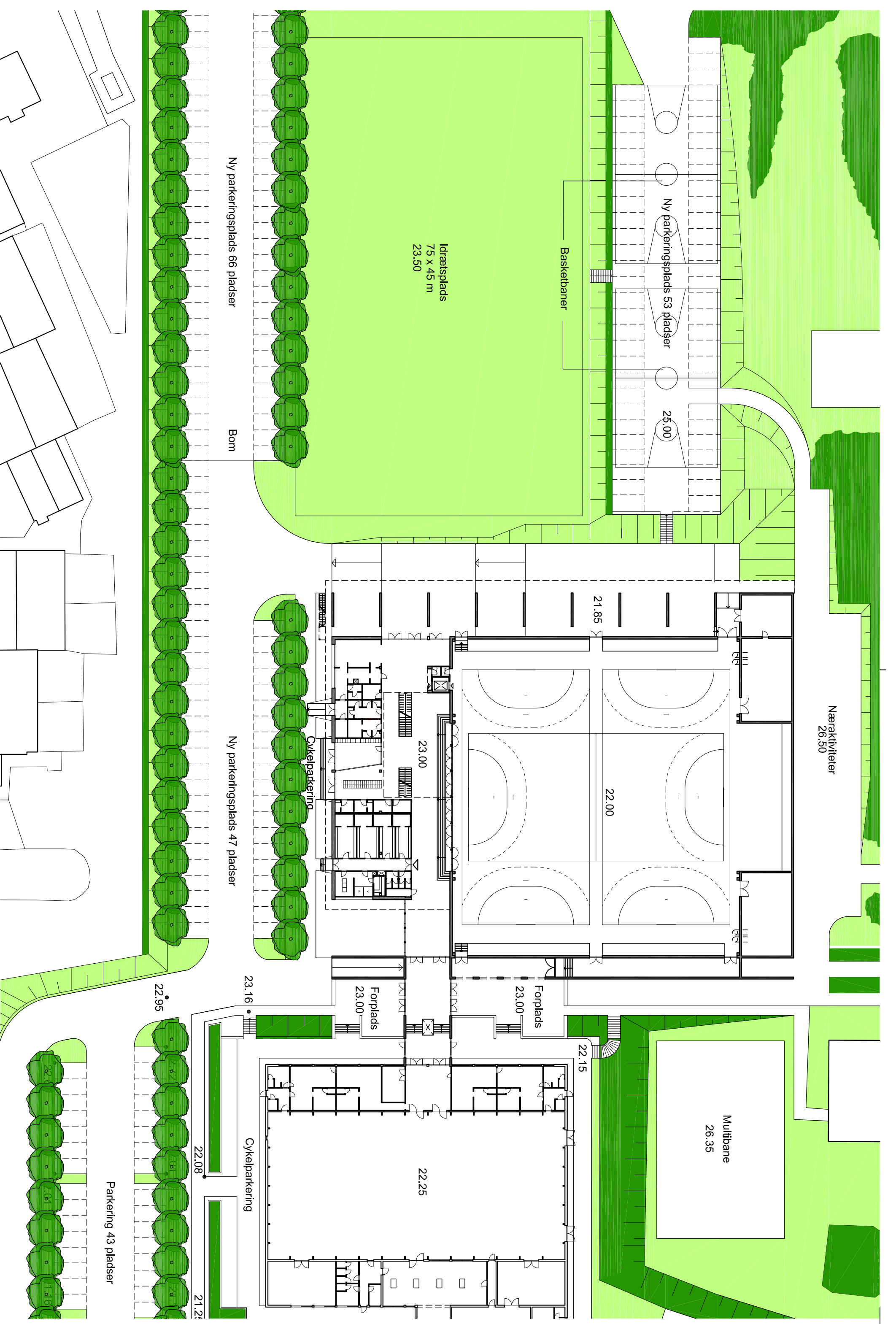
Helhedsplanen:

Nærværende dispositionsforslag er udtryk for en helhedsplan for den fremtidige udbygning af Dybbøl-Hallerne.
Efter helhedsplanens endelige implementering vil den eksisterende Dybbøl-hal og den nye dobbelthal fremstå som et både fysisk og funktionsmæssigt sammenhængende bygningskompleks.

Der etableres en ny forhal i en mellembygning på tværs af den eksisterende adgangsvej. Fra forhallen er der direkte adgang til såvel den eksisterende hal, hvor der sker en udvidelse af ankomstarealerne og til den nye hal, hvor man kommer direkte ind i et stort loungeområde i flere planer.

Fra loungeområdet er der adgang til idrætsområdet og SKY-boksen, ligesom servicefaciliteterne og diverse aktiviteter er placeret i dette område.
Selve hallen har som dobbelthal plads til 2 håndboldbaner til daglig brug og 1 opvisningsbane med tilskuerfaciliteter.

Helhedsplanen angiver en løsning på tilvejebringelse af tilfredsstillende adgangsveje og en rimelig løsning på parkeringsforholdene.
Af hensyn til forbindelsen til Dybbøl-Skolen fra Aabenraavej etableres et rampeanlæg henover taget på den nye mellembygning.
Af hensyn til optimale adgangsforhold for både brandvæsen og trailere med eventsudstyr etableres en adgangsvej op langs hallens langside.
For gnidningsfri afvikling af personbiltrafikken ved større arrangementer kan etableres en direkte ud- eller indkørsel fra Dybbølgade i forbindelse med de nye parkeringsarealer øst og vest for sportspladsen.



Næraktiviteter
26.50

Multibane
26.35

Ny parkeringsplads 53 pladser

25.00

Basketbaner

Ildrætsplads
75 x 45 m
23.50

Ny parkeringsplads 66 pladser

Bom

Ny parkeringsplads 47 pladser

Cykelparkering

23.16

Cykelparkering

22.08

22.95

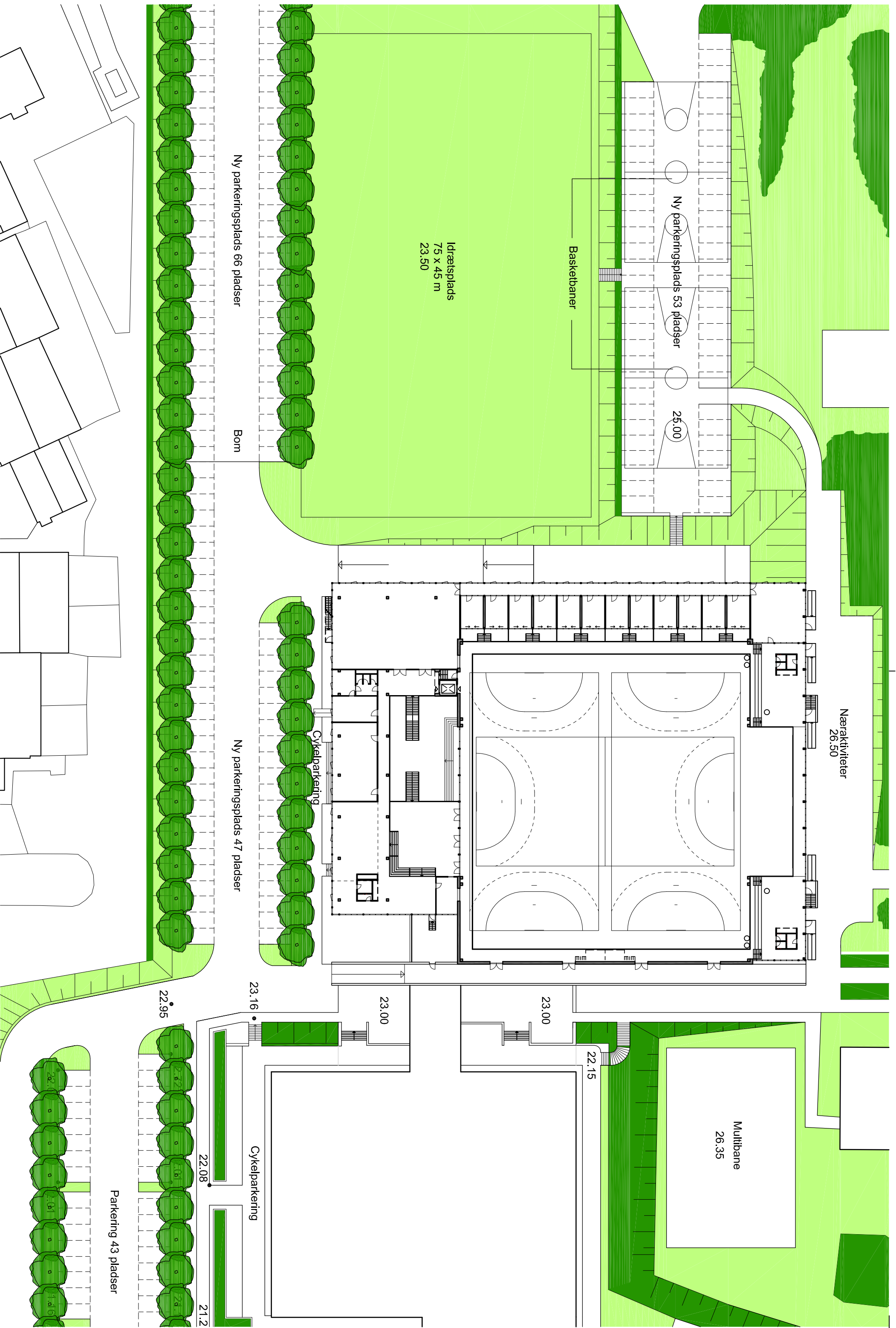
Parkering 43 pladser

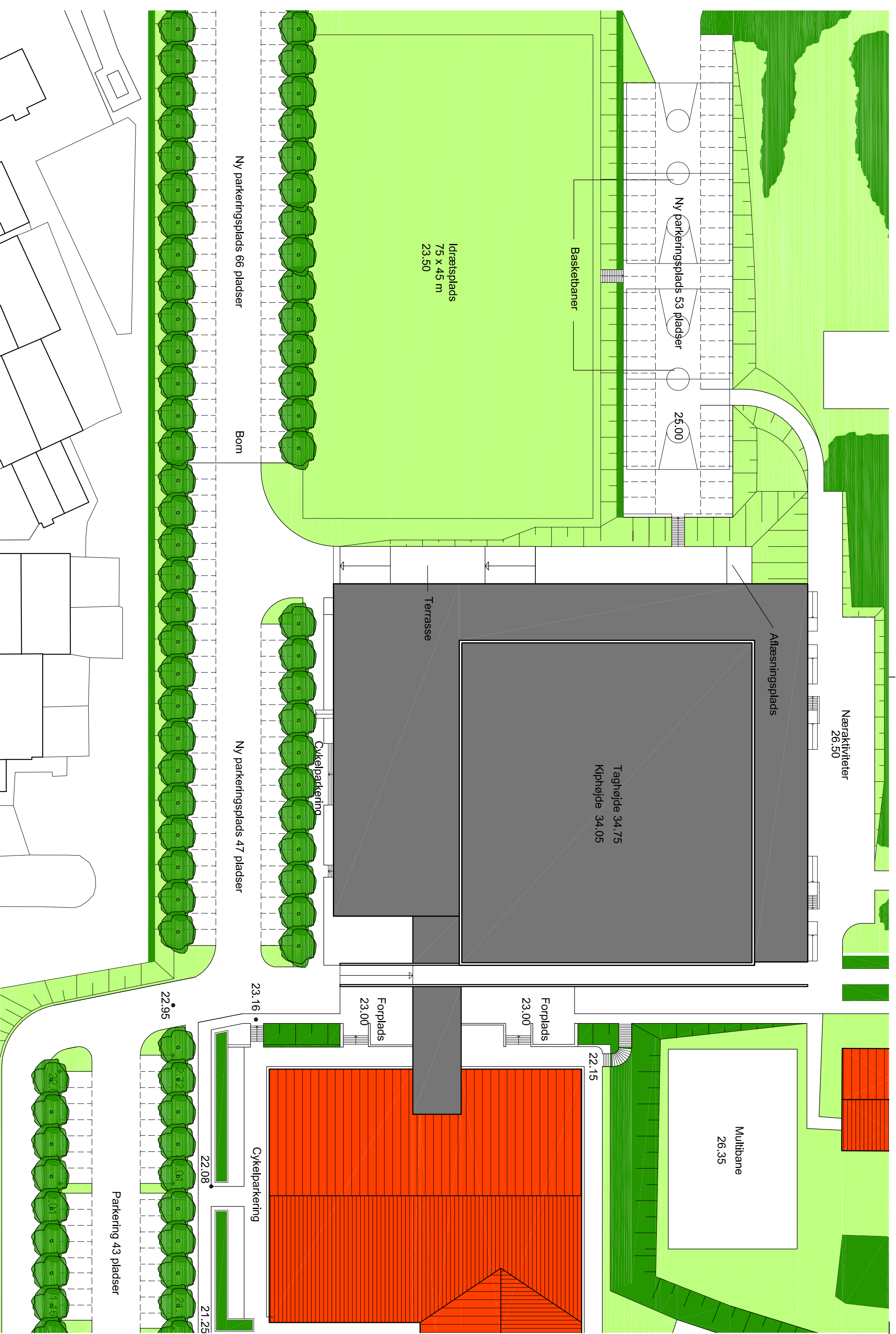
21.2

23.00

22.15

23.00





DYBBØL-HALLERNE - DISPOSITIONSFORSLAG - FREMTIDIGE FORHOLD - TAGPLAN - 1:500 - WEILE ARKITEKTER MAA - 25.06.10

Indendørsaktiviteterne:

Den eksisterende hal råder over en håndboldbane og en gymnastiksal samt et par aktivitetsrum i kælderen. Herudover rummer hallen diverse omklædnings- og badefaciliteter, et cafeteria, et mødelokale, et kontor og et par redskabsrum.

Det fremtidige aktivitetscenter tilgodeser udover det primære behov for en ny hal til håndbold, badminton, basketball m.v. også mere sekundære aktiviteter som fitness- og motionscenter, et "romersk bad" med sauna, kold- og varmtvandsbassin og massagerum, elektroniske legeredskaber, lektiecafé samt et lege/opholdsrum for børn.

Aktiviteterne er tilrettelagt således en hel familie kan dyrke disse, enten samlet eller hver for sig.

I forbindelse med samarbejdet med erhvervslivet kan der arrangeres større bespisninger, med op til 200 personer i egen VIP-lounge, mødeaktivitet i SKY-boksene, som også anvendes til bespisning, Briefing m.v. i forbindelse med f.eks. håndboldkampe.

Ved større sportsarrangementer vil der være mulighed for ca. 2000 tilskuere ligesom hallen kan bruges til musik- eller teaterforestillinger med ca. 2000 til 2800 tilskuere – afhængig af scenestørrelsen.

Ved opdækning til spisning, vil hallen kunne rumme ca. 2150 siddende personer og til stående arrangementer er hallen dimensioneret til 3000 personer.

Endelig er der klublokale og kontor for SønderjyskE.

Udendørsaktiviteterne:

Dybbøl-skolen råder i dag over et udendørs aktivitetsareal med en fodboldbane, et par basketballbaner og et atletikområde.

Derudover findes der i skolens park en beachvolleybane og et par almindelige legeaktiviteter.

En stor del af håndboldbanen og begge basketballbaner inddrages til byggefelt. Der kompenseres herfor ved opstregning af et par basketballbaner på den ene af de nye parkeringspladser og indretning af resten af den gamle parkeringsplads til nær-aktivitetsareal.

På grønningen vest for skolen kan indrettes en ny multibane og de overdækkede nicher på sydsiden af hallen kan anvendes til en lang række aktiviteter.

Lokale- og Anlægsfonden har ved udgivelse af en række publikationer af forskellige pilotprojekter og idékataloger givet en række bud på spændende tiltag omkring supplerende aktiviteter i forhold til de traditionelle.

Der kan indrettes en skater- og rullestøjtebane, en klatrevæg, en streetbasketbane, en rullehockeybane, en krolf- og krocketbane, en petanquebane eller en parabolbane.

Endelig indrettes et startområde for cykling, løb, stavgang, geocaching m.v. i form af et "pitstop" med tøjbokse, drikkevandsfontæne, afspændingsredskaber og omklædningskabiner.

Servicefaciliteterne:

Til såvel indendørs som udendørs aktiviteter er der nytænkt omkring omklædnings- og badefaciliteterne.

Udover de store og traditionelle faciliteter til skolebrug, stævner og lignende kapacitetskrævende arrangementer, er der i nybyggeriet indrettet en række mindre familierum. Hvis behovet opstår for den "lille" omklædning, hvor der ikke bades efter sportsudøvelsen, kan der rundt i huset opstilles et antal mindre omklædningskabiner.

Tøjopbevaringen foregår i aflåselige bokse ude i loungeområdet.

Køkkenet skal fungere dels som produktionskøkken med mulighed for tilberedning af mindre retter til spisning i caféen eller som "take away", dels som modtagerkøkken ved brug af catering ved større arrangementer.

Caféen er dimensioneret til 200 potentielle kunder fra skolens ældre årgange i det store frikvarter og et tilsvarende antal ved mindre arrangementer i huset.

Den grønne plan:

Området mellem den eksisterende og den nye hal anvendes til en anlagt forplads på begge sider af forbindelsesbygningen.

Udover ankomstområde kan pladsen med sine læmure og trappeanlæg anvendes til udeophold.

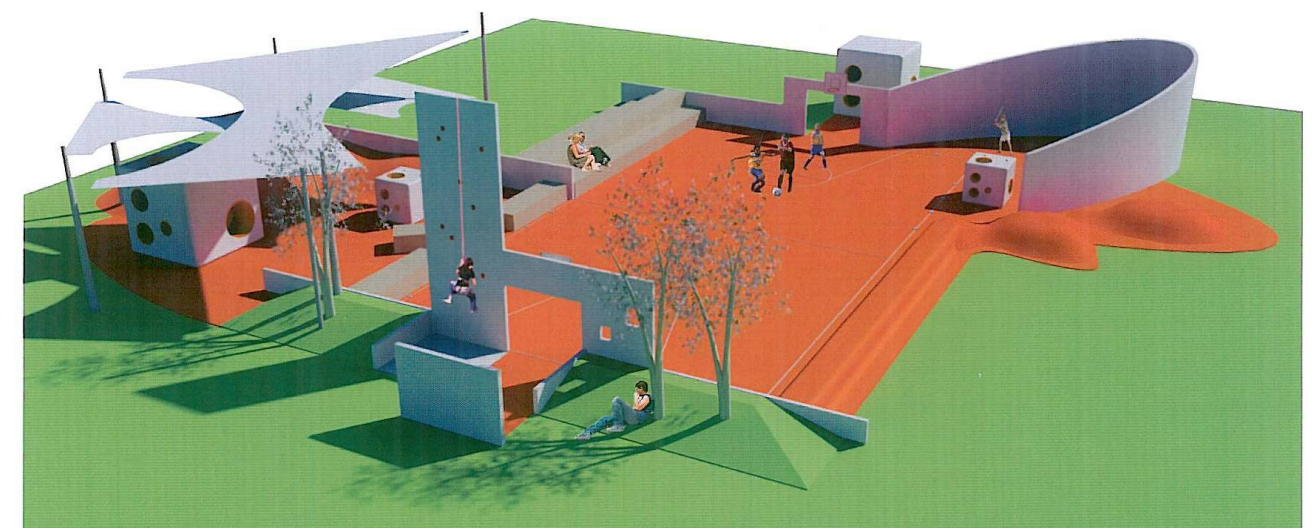
På sydsiden af hallen skyder en stor delvis overdækket terrasse ud fra Caféområdet.

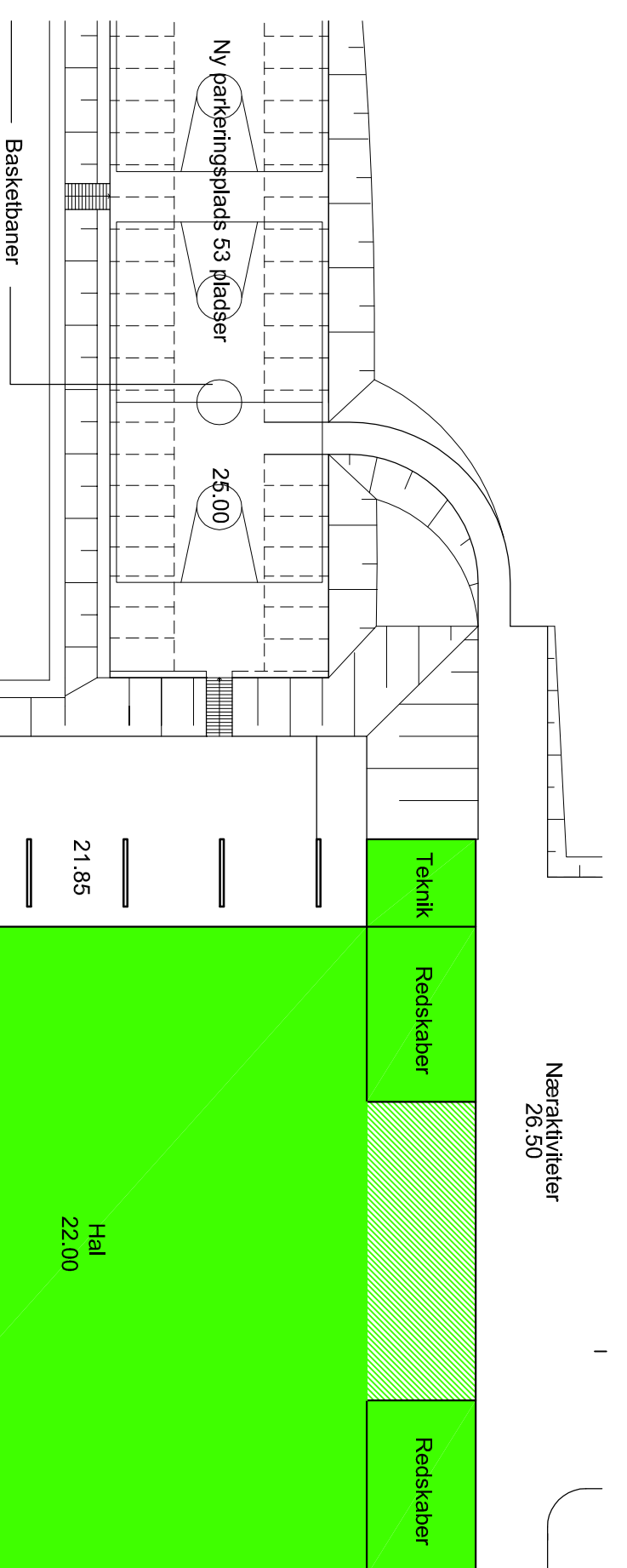
Mod vest er der direkte udgang til resten af den tidligere parkeringsplads, indrettet med forskellige næraktiviteter.

En ny sti føres direkte op til skolens multihus og en anden ned til de nye basketballbaner.

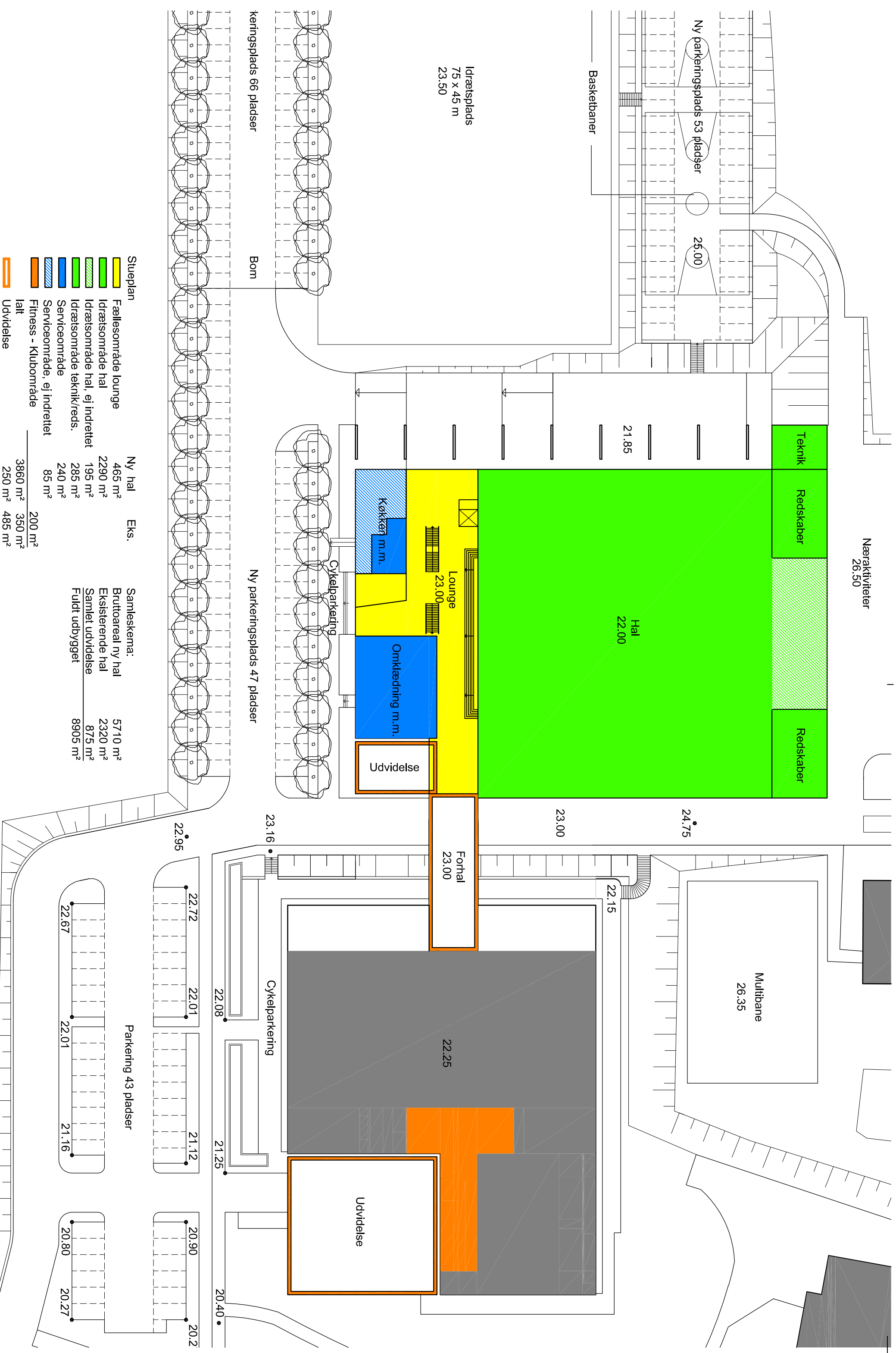
Fjernelse af den eksisterende kælkebakke og bevoksningen ved anlæggelsen af de nye baner vil åbne området op og give en bedre visuel kontakt mellem sportsplads og parkområde.

Langs grundens østskel videreføres den eksisterende træplantning på parkeringspladserne på de nye parkeringspladser i hele grundens længde.





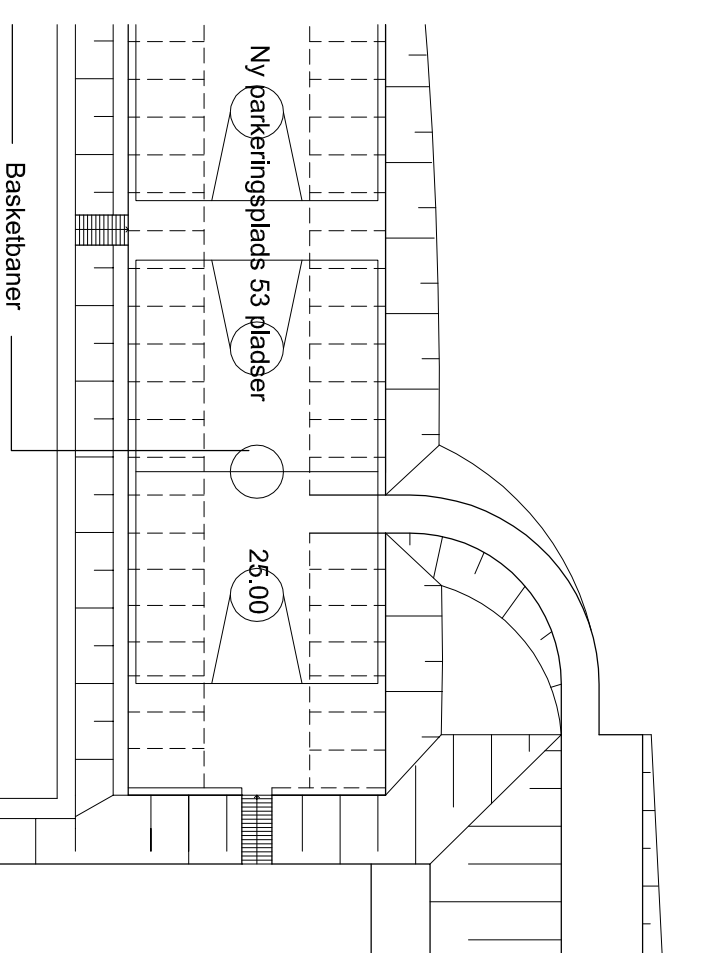
Næraktiviteter
26.50



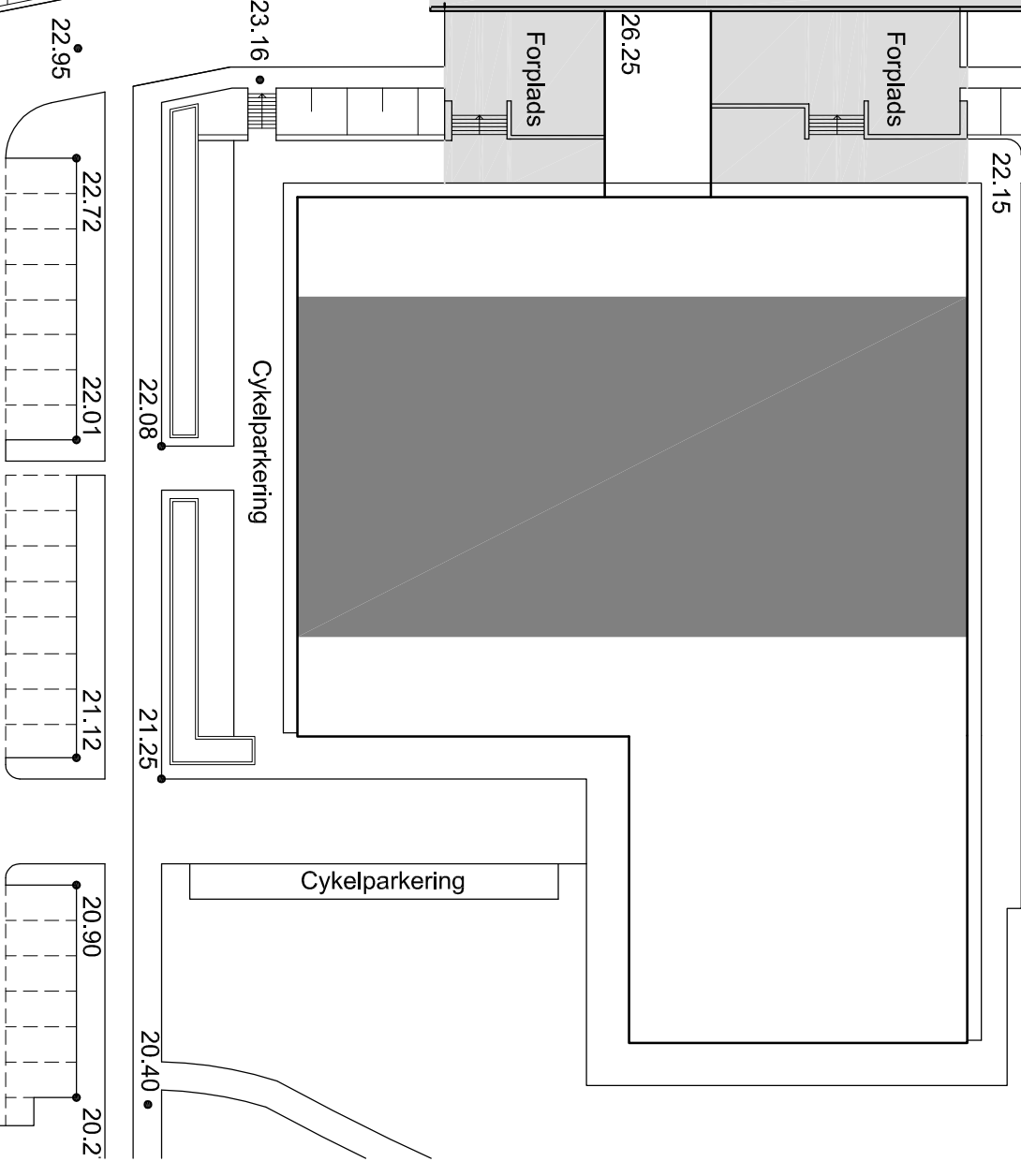
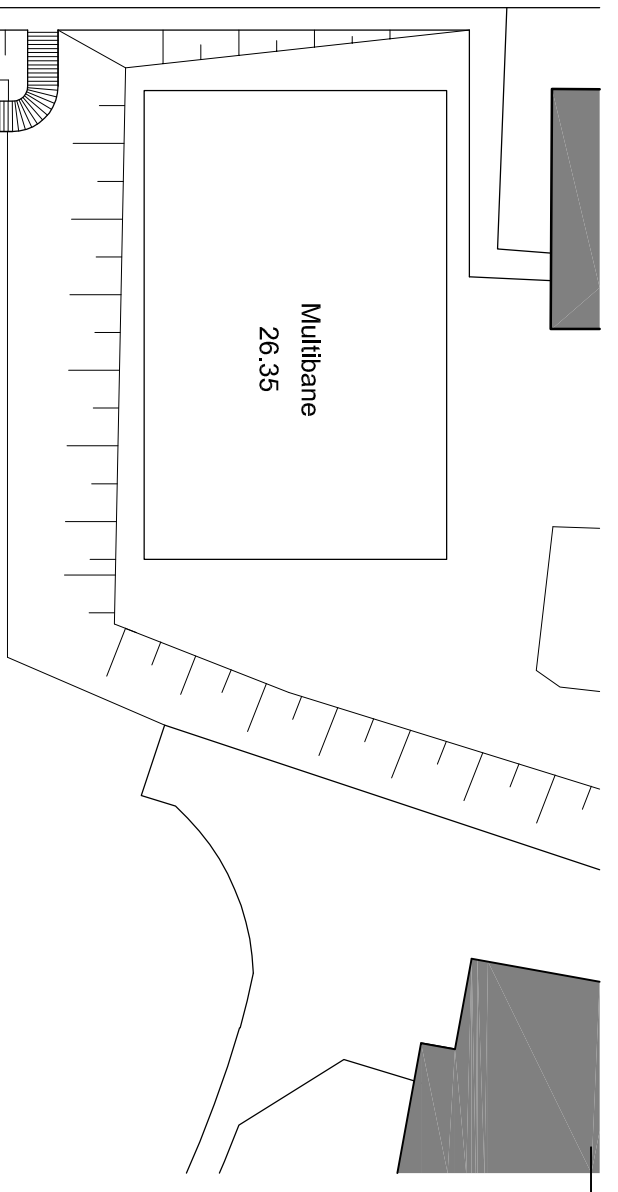
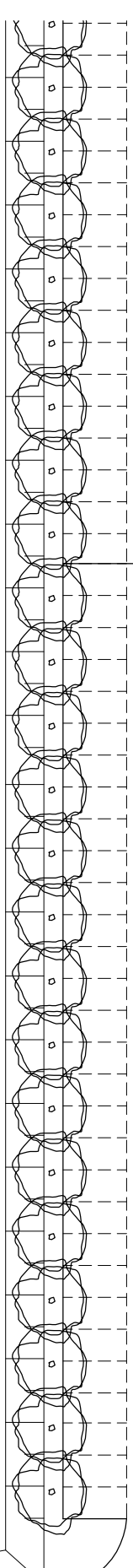
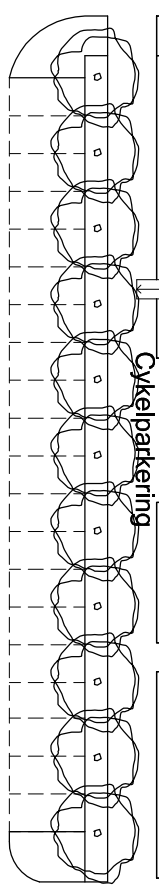
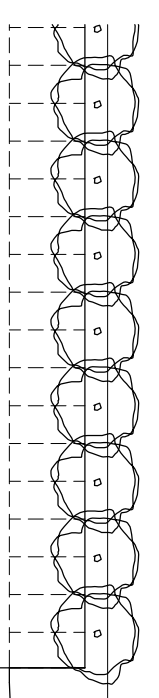
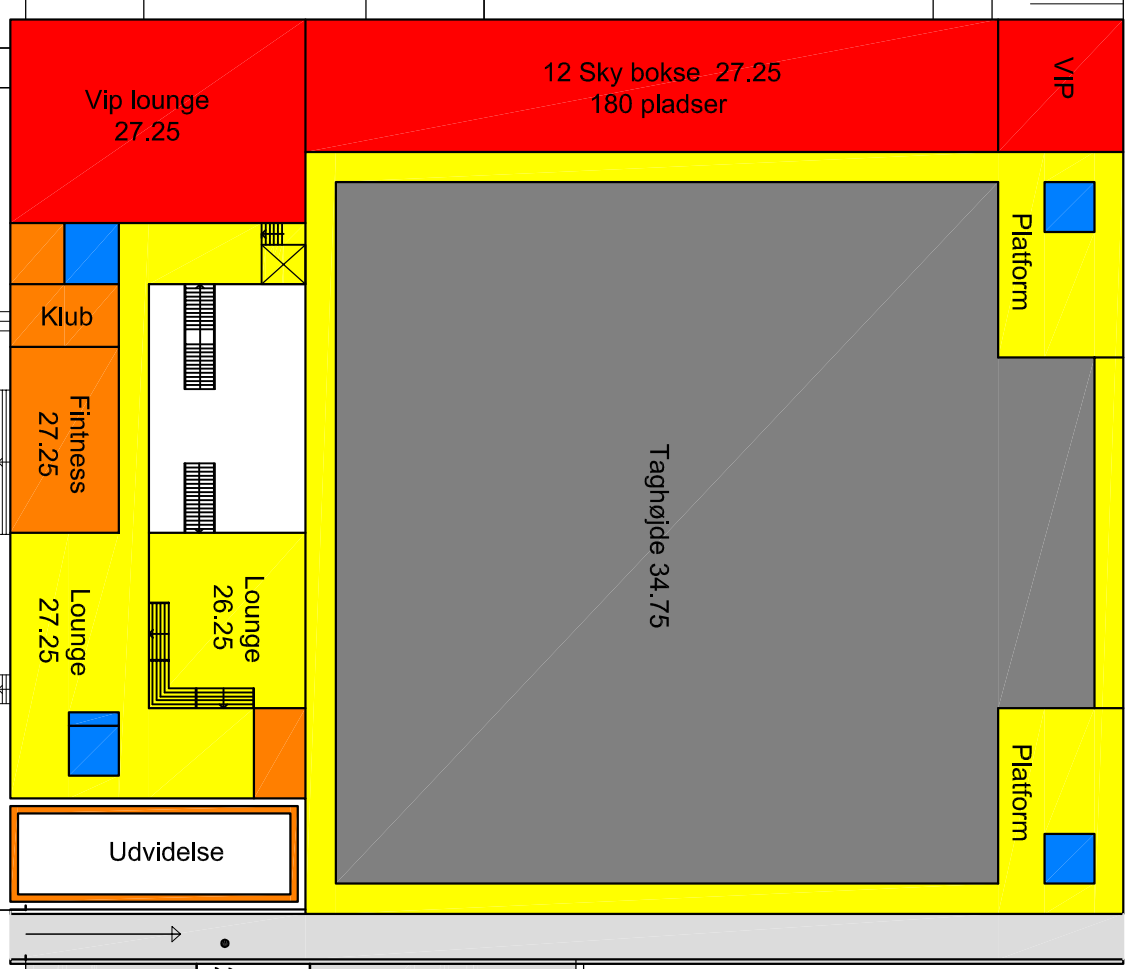
Stueplan	Ny hal	Eks.
Fællesområde lounge	465 m ²	
Ildrætsområde hal	2290 m ²	
Ildrætsområde hal, ej indrettet	195 m ²	
Ildrætsområde teknik/reds.	285 m ²	
Serviceområde	240 m ²	
Serviceområde, ej indrettet	85 m ²	
Fitness - Klubområde		200 m ²
Ialt	3860 m ²	350 m ²
Udvidelse	250 m ²	485 m ²

Samleskema:	
Bruttoareal ny hal	5710 m ²
Eksisterende hal	2320 m ²
Samlet udvidelse	875 m ²
Fuldt udbygget	8905 m ²

DYBBØL-HALLERNE - HELHEDSPLAN - FREMTIDIGE FORHOLD - AREALOVERSIGT MIN - STUE 1:500 - WEILLE ARKITEKTER MAA - 25.06.10

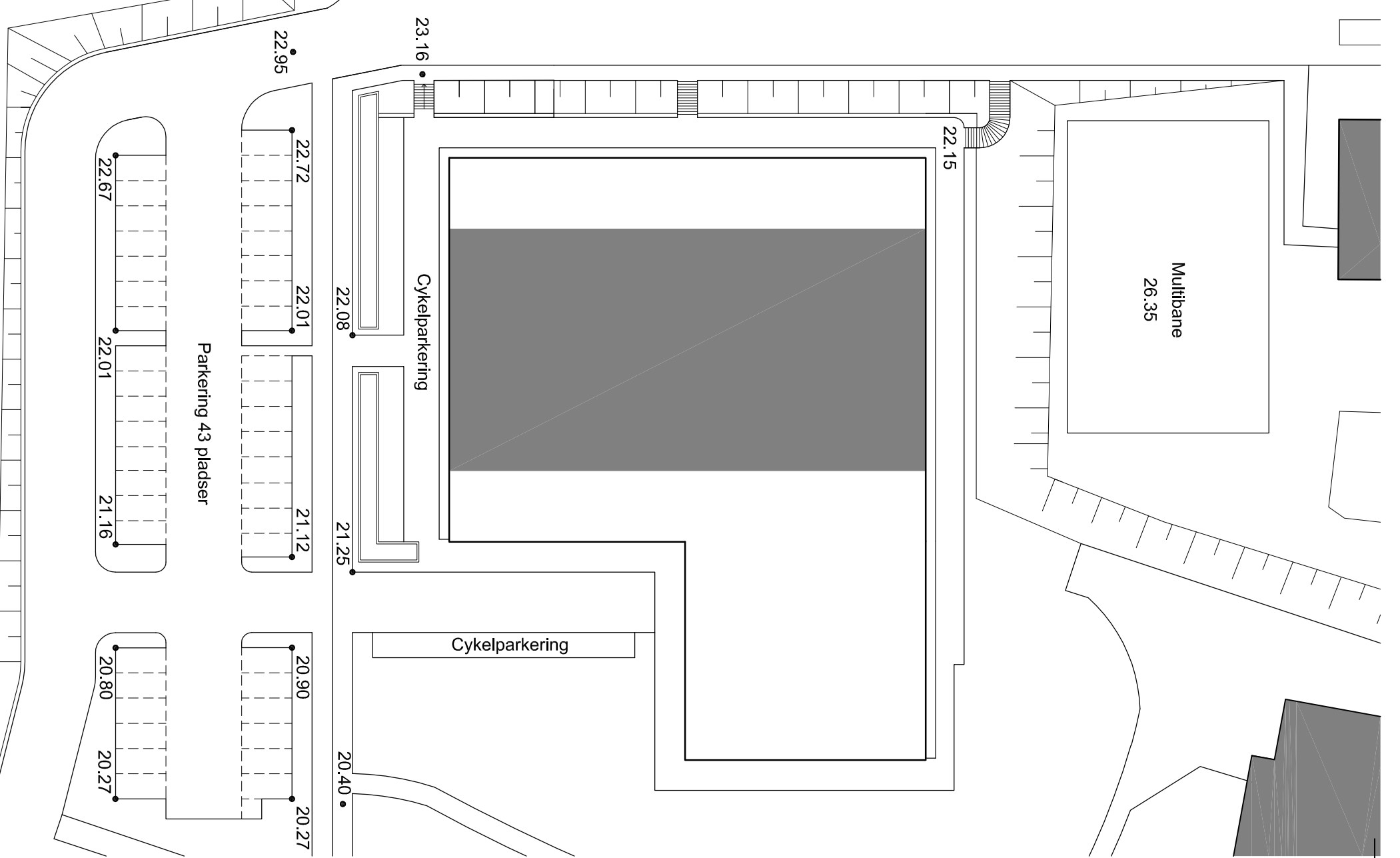
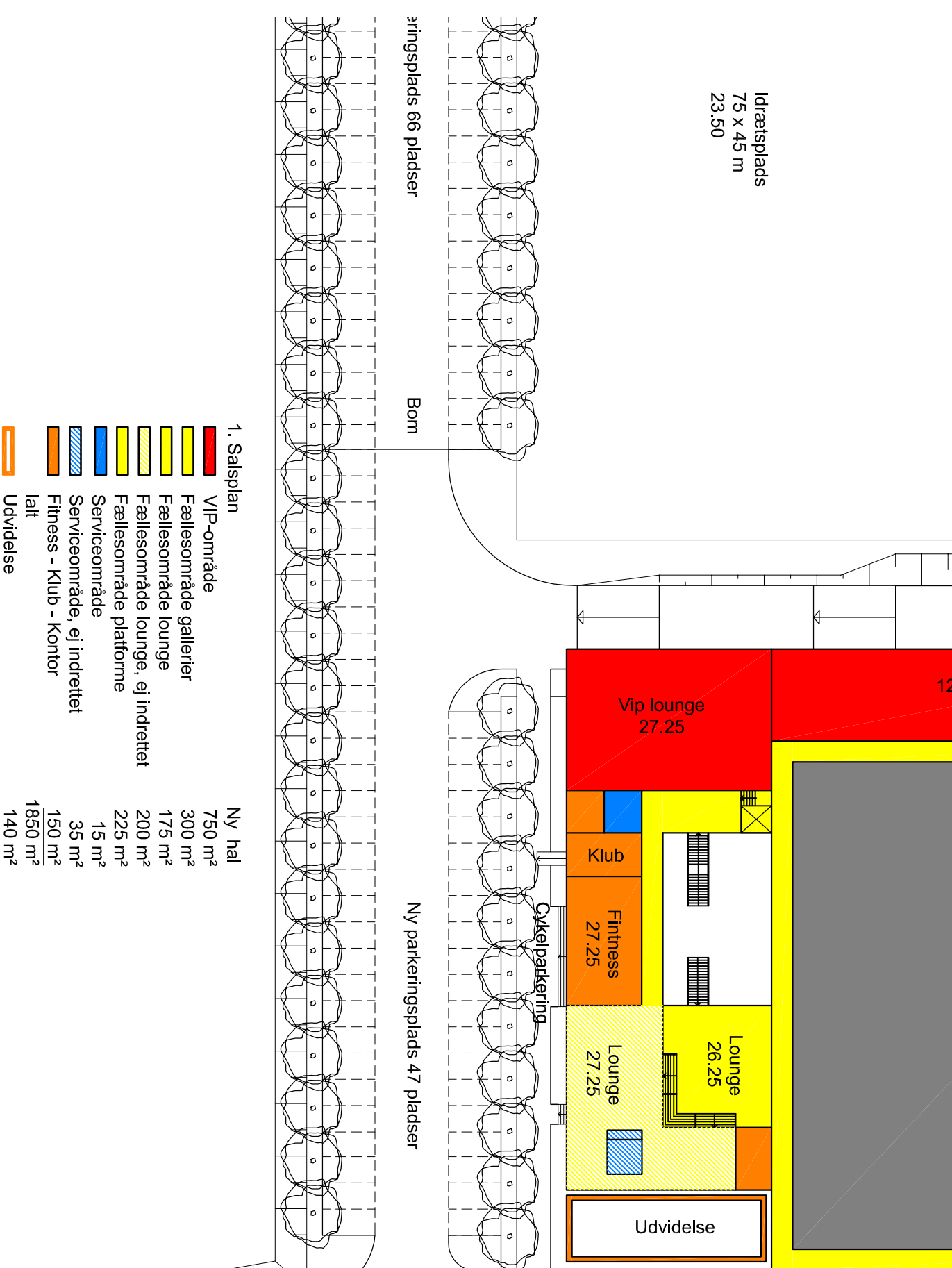
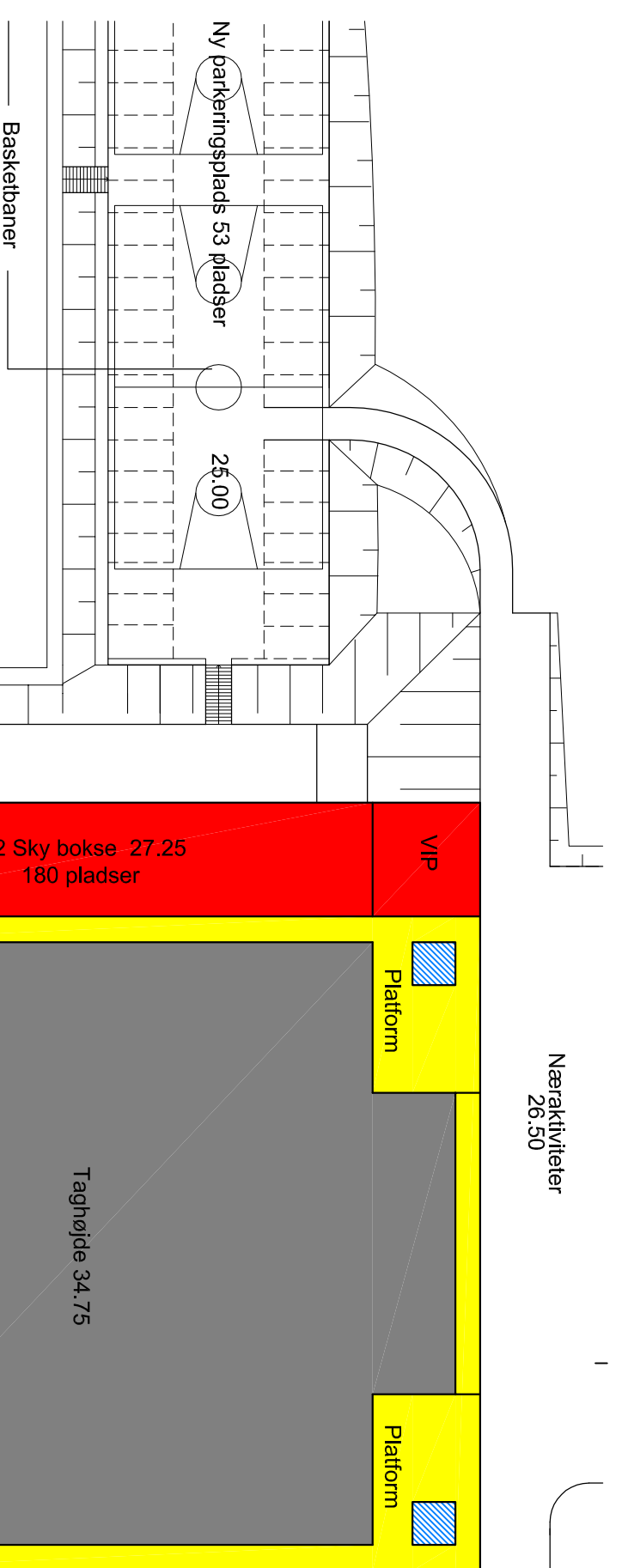


Næraktiviteter
26.50



1. Salsplan
- | | |
|---|---------------------|
| VIP-område | Ny hal |
| Fællesområde gallerier | 750 m ² |
| Fællesområde lounge | 300 m ² |
| Fællesområde platforme | 375 m ² |
| Serviceområde | 225 m ² |
| Fitness - Klub - Kontor | 50 m ² |
| Ialt | 150 m ² |
| Udvidelse | 1850 m ² |
| | 140 m ² |

DYBBØL-HALLERNE - HELHEDSPLAN - FREMTIDIGE FORHOLD - 1.SAL 1:500 - WEILLE ARKITEKTER MAA - 25.06.10

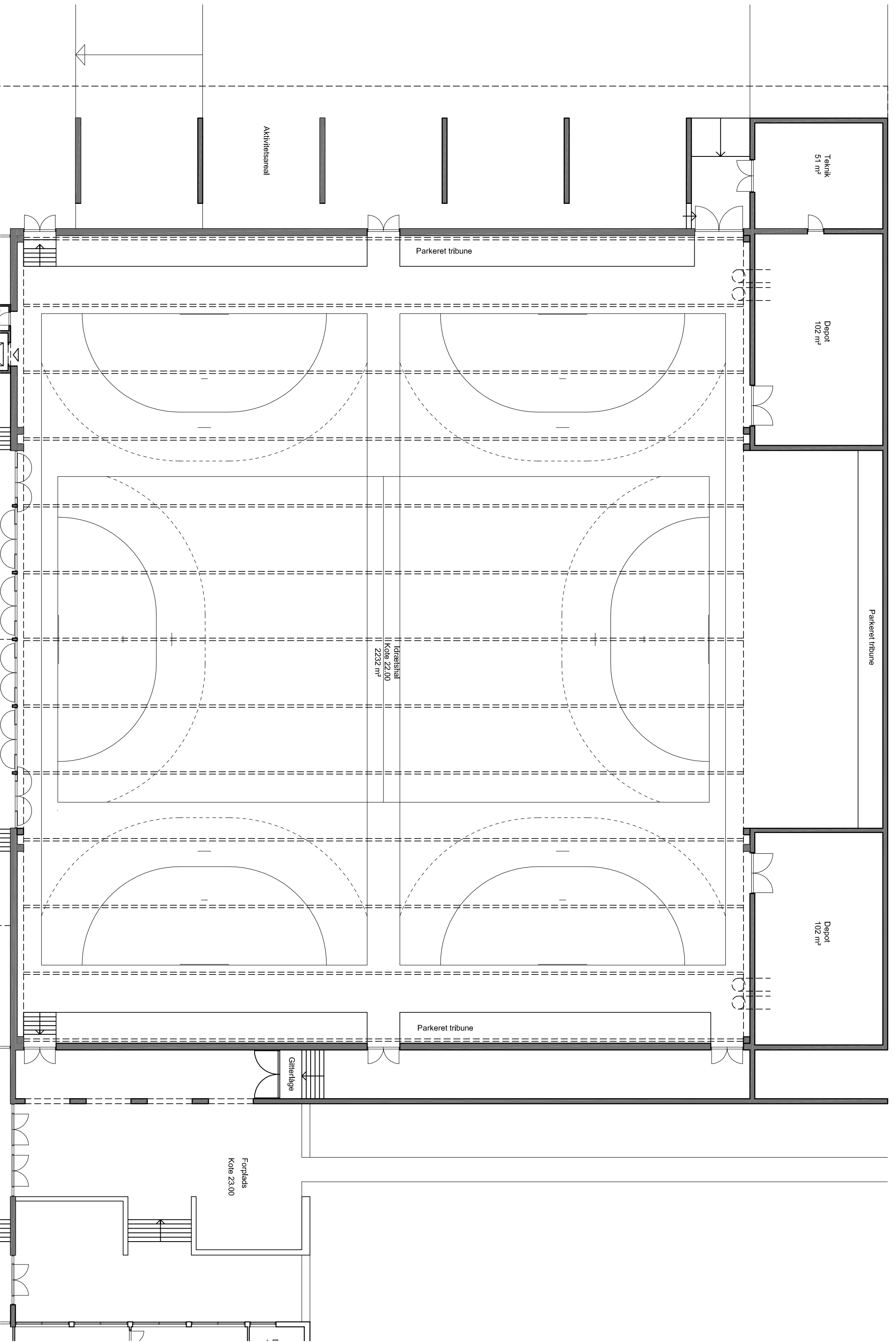


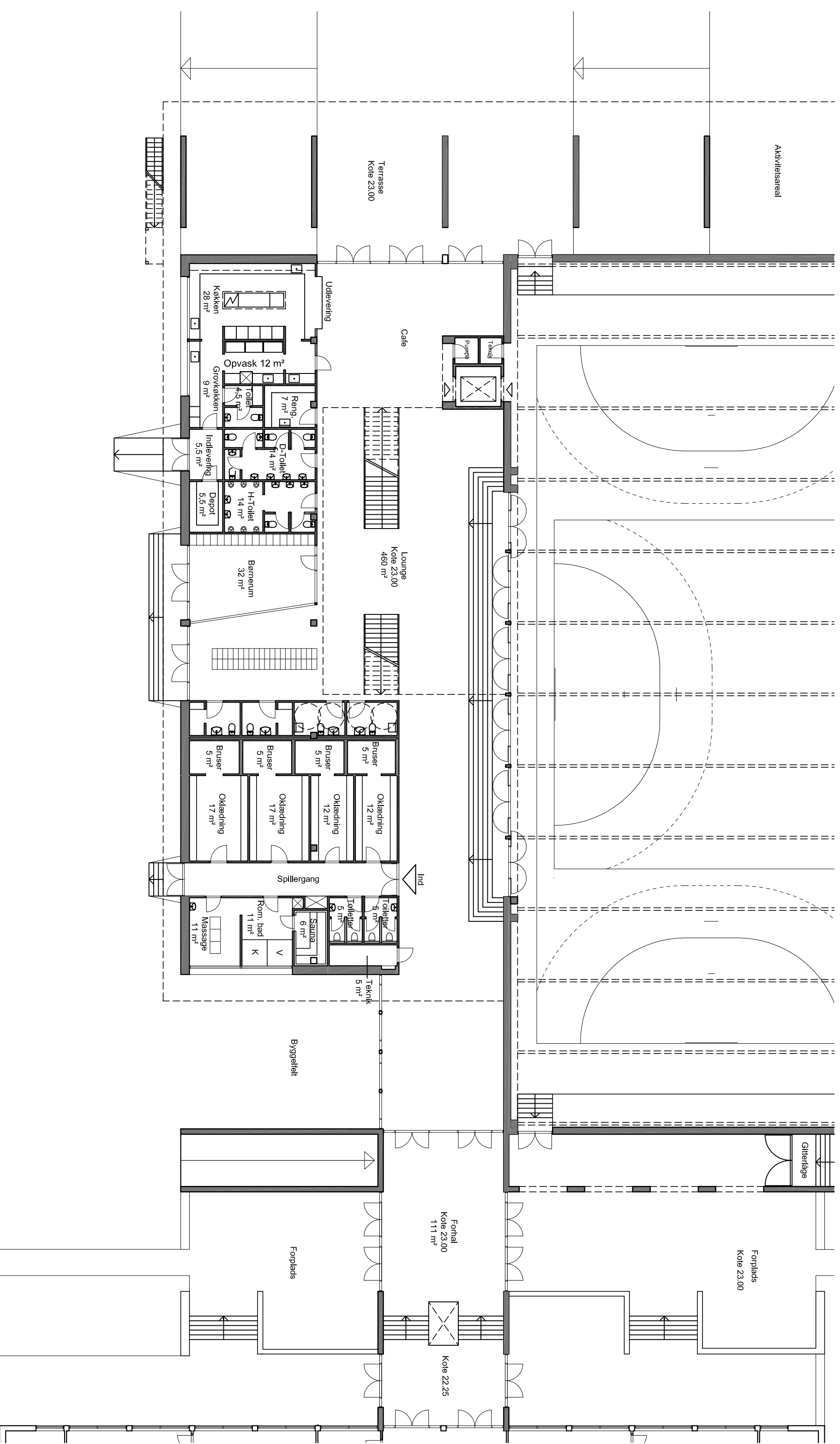
- 1. Salsplan**
- VIP-område
 - Fællesområde gallerier
 - Fællesområde lounge
 - Fællesområde lounge, ej indrettet
 - Fællesområde platforme
 - Serviceområde
 - Serviceområde, ej indrettet
 - Fitness - Klub - Kontor
 - Ialt
 - Udvidelse

- Ny hal**
- 750 m²
 - 300 m²
 - 175 m²
 - 200 m²
 - 225 m²
 - 15 m²
 - 35 m²
 - 150 m²
 - 1850 m²
 - 140 m²

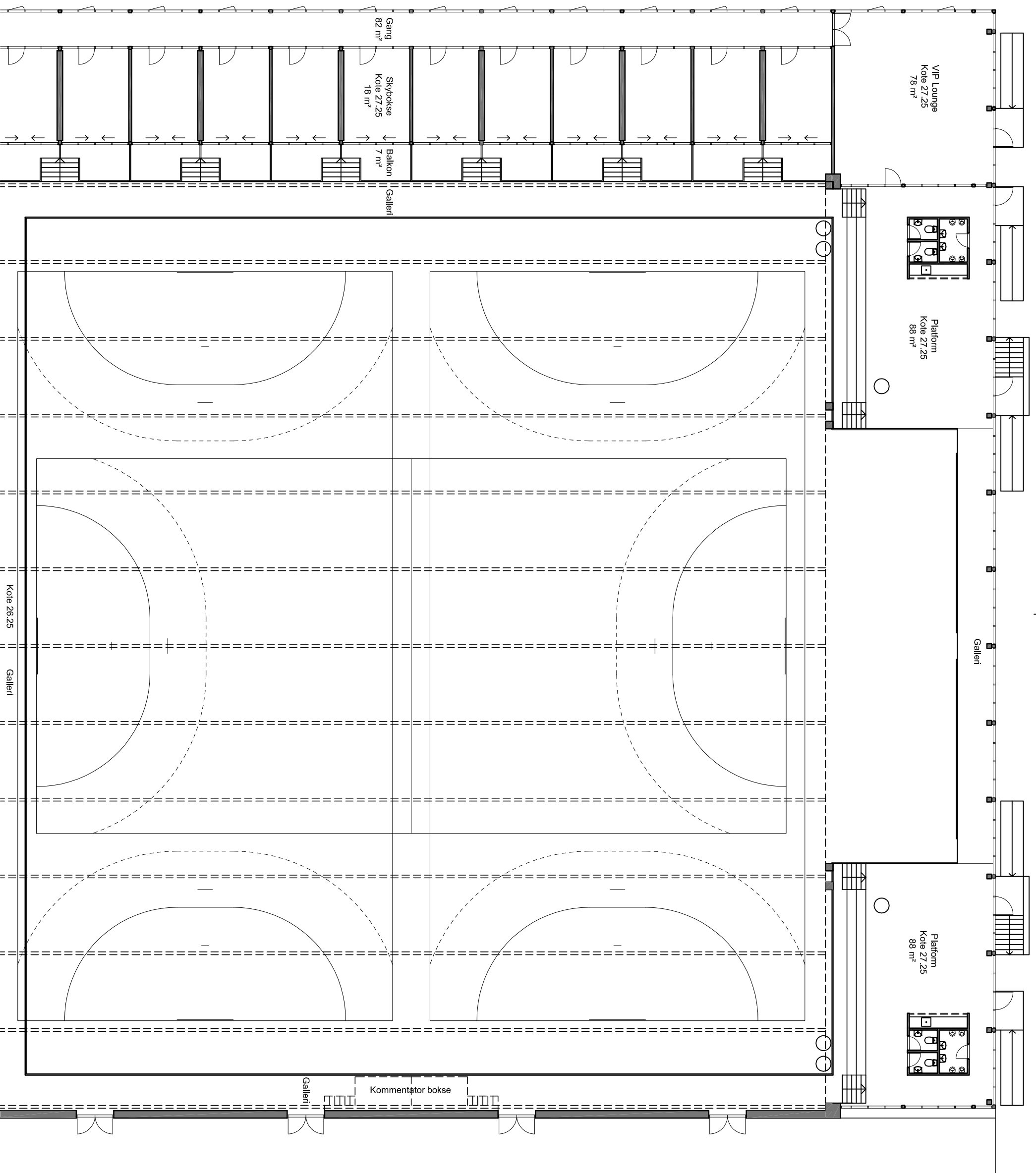
DYBBØL-HALLERNE - HELHEDSPLAN - FREMTIDIGE FORHOLD - AREALOVERSIGT MIN - 1.SAL 1:500 - WEILE ARKITEKTER MAA - 25.06.10

DYBBØL-HALLERNE - DISPOSITIONSFORSLAG - FREMTIDIGE FORHOLD - DELPLAN HAL - 1:200 - WEILLE ARKITEKTER MAA - 25.06.10





DYBBØL-HALLERNE - DISPOSITIONSFORSLAG - FREMTIDIGE FORHOLD - DELPLAN LOUNGE - 1:200 - WEILE ARKITEKTER MAA - 25.06.10



VIP Lounge
Kote 27.25
78 m²

Platform
Kote 27.25
88 m²

Platform
Kote 27.25
88 m²

Gang
82 m²

Skybokse
Kote 27.25
18 m²

Balkon
7 m²

Galleri

Galleri

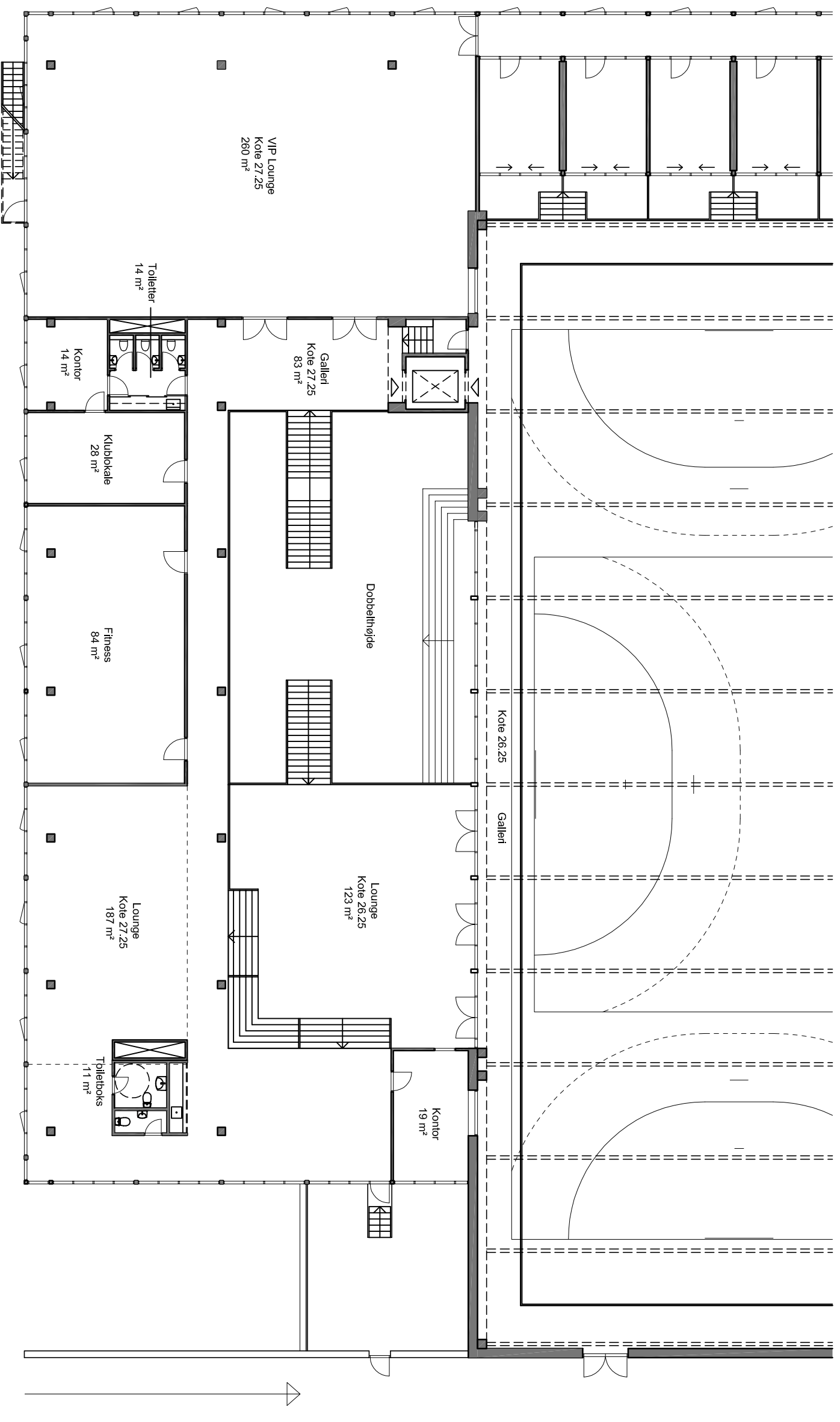
Galleri

Kommentator bokse

Kote 26.25

Galleri

DYBBØL-HALLERNE - DISPOSITIONSFORSLAG - FREMTIDIGE FORHOLD - DELPLAN HAL 1.SAL - 1:200 - WEILE ARKITEKTER MAA - 25.06.10



Fleksibiliteten:

I såvel hovedanslaget som i selve planløsningen er der arbejdet med fleksible og additive løsninger.

Bygningskroppen kan bære senere tilbygninger og udvidelser uden at den arkitektoniske helhed går tabt.

Tilsvarende vil arkitekturens meget stramme og stærkt forenklede linier kunne tåle en etapeopdeling af dispositionsforslaget uden at huset fremstår amputeret og halvfærdigt! Endelig er projektet udformet med henblik på, at den indvendige aptering ikke nødvendigvis skal færdiggøres fra starten, men kan ske løbende.

De enkelte rum er så vidt muligt multifunktionelle ligesom der er mulighed for indretning af nye rum, hvis eller når behov og ønsker ændrer sig.

Selve hallen kan deles på tværs, således der f.eks. kan foregå eventforberedelse i den ene halvdel og idrætsaktiviteter i den anden.

Planløsningen:

Idrætsområdet:

Selve halområdet består af et ca. 2250 m² stor halgulv med tilhørende redskabs- og teknikrum på ca. 250 m².

I de meget høje redskabsrum på hver 100 m² indskydes et ekstra dæk for etablering af de meget store ventilationsanlæg.

På begge langsider og i indhakked mod vest etableres automatiske teleskoptribuner med en samlet kapacitet på ca. 1750 siddepladser. Når tribunerne er kørt ind, kan der være 2 håndboldbaner på tværs af hallen og indhakked kan bruges til f.eks. konditionsøvelser og kan give plads til en sceneopbygning.

Ved større pladsbehov kan scenen trækkes ud i selve hallen.

Fællesområdet:

Loungearealerne på i alt ca. 850 m² fordeles på 2 etager omkring et dobbelthøjt rum i midten.

I stueplan er der adgang til idrætshallen og frit udsyn over denne gennem et stort glasparti.

I den fjerneste ende indrettes et mindre Caféområde med direkte forbindelse til et overdækket udeareal.

Midt i loungen indrettes et ca. 30 m² stort børnerum.

I det ene hjørne placeres en elevator med i alt 4 stop, således alle planer kan betjenes. Ud over elevatoren fører 2 store trapper op til de åbne balkonetager med gallerier og loungearealer i 2 forskudte planer. Også herfra er der frit udsyn over hallen.

Fra den nedre balkon er der forbindelse til galleriet i hallen. Dette galleri løber hele vejen rundt på hallens 3 sider og hænger på den fjerde sammen med 2 store "bastioner", ligeledes tænkt som pauseareal.

På hver af de 2 bastioner og i loungeområdet på 1. sal, etableres toiletkerner med tilhørende afskærmelige køkkennicher, som kan anvendes ved opstilling af f.eks. barer.



EN YDERST ALSIDIG ARENA

Energia Areena i Vantaa, Finland har siddepladser ved alle fire vægge. Det moderne, alsidige rum kan nemt ændres fra sportshal til koncertsal. Når teleskoptribunen er foldet ud, har arenaen 1100 m² gulvplads. Når tribunesæderne er trukket tilbage, er rummet mere end dobbelt så stort med op til 2500 m² gulvplads som anvendes til messer eller diverse fritidsaktiviteter. På denne måde mangedobler teleskoptribuner i bogstaveligste stand det anvendelige rum, selv under rummelige forhold.



Energia Areena, Vantaa, Finland.



Fitness- og klubområdet:

Kontor og klublokale for SønderjydsKE, fitnesslokale og halkontor placeres på 1. sal i forbygningen.

Fra halkontoret er der et vindue ind til hallen.

Ungdomsskolens klub 54 kan få ca. 200 m² til rådighed i den eksisterende hal, hvor det tidligere cafeteria med tilhørende birum er velegnet til formålet.

VIP-området:

Områdets 720 m² er fordelt på 3 funktioner:

I forbindelse med galleriet på 1. sal placeres en 260 m² stor VIP-lounge med vindue mod hallen og med adgang til en række SKY-bokse – 12 stk. i alt, med en fordelingsgang på den ene side og "private" balkoner på den anden side. Fra boksene er der en glasskydevæg ind mod hallen og fra balkonerne er der trapper ned til siddebunerne.

SKY-boksene kan slås sammen 2 og 2 hvis det ønskes.

Der er ligeledes en glasvæg ud mod forbindelsesgangen, men denne kan afskærmes med en række skydelementer med plads til diverse logoer.

For enden af forbindelsesgangen ligger en mindre VIP-lounge på ca. 80 m², som udover til pauseareal også kan fungere som "privat" indgang i sammenhæng med de nærværende placerede VIP-parkeringspladser.

Fra hele VIP-området er der en storslået udsigt gennem glasfacaderne mod syd og øst.

Serviceområderne:

Udover de 4 små servicekerner på 1. sal er der 2 store kerner i stueplan.

Den første rummer en spillergang med 4 omklædningsrum – 2 større og 2 mindre – med hver sit bruserum.

Fra gangen er der ligeledes adgang til 4 toiletter og et "romersk bad" med sauna, koldvandsbassin, varmvandsbassin og massagerum.

Badeanlægget er udstyret med både vaskemaskine og tørretumbler.

På gangen indrettes en niche til brandtekniske installationer.

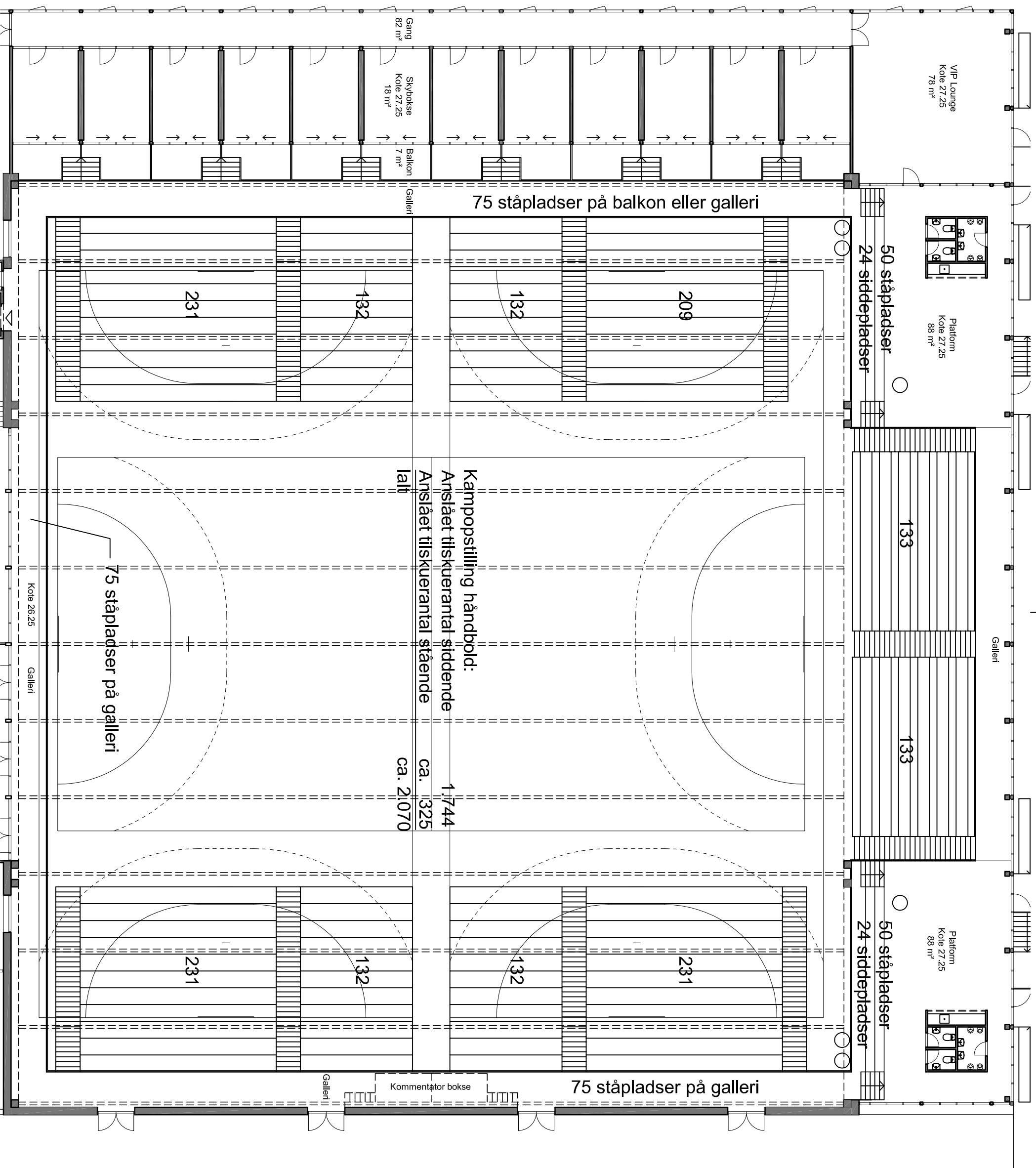
På ydersiden af kernen indrettes 4 familierum med bruser, toilet og håndvask. 2 af dem indrettes til handicapbrug og fungerer således også som handicaptoiletter.

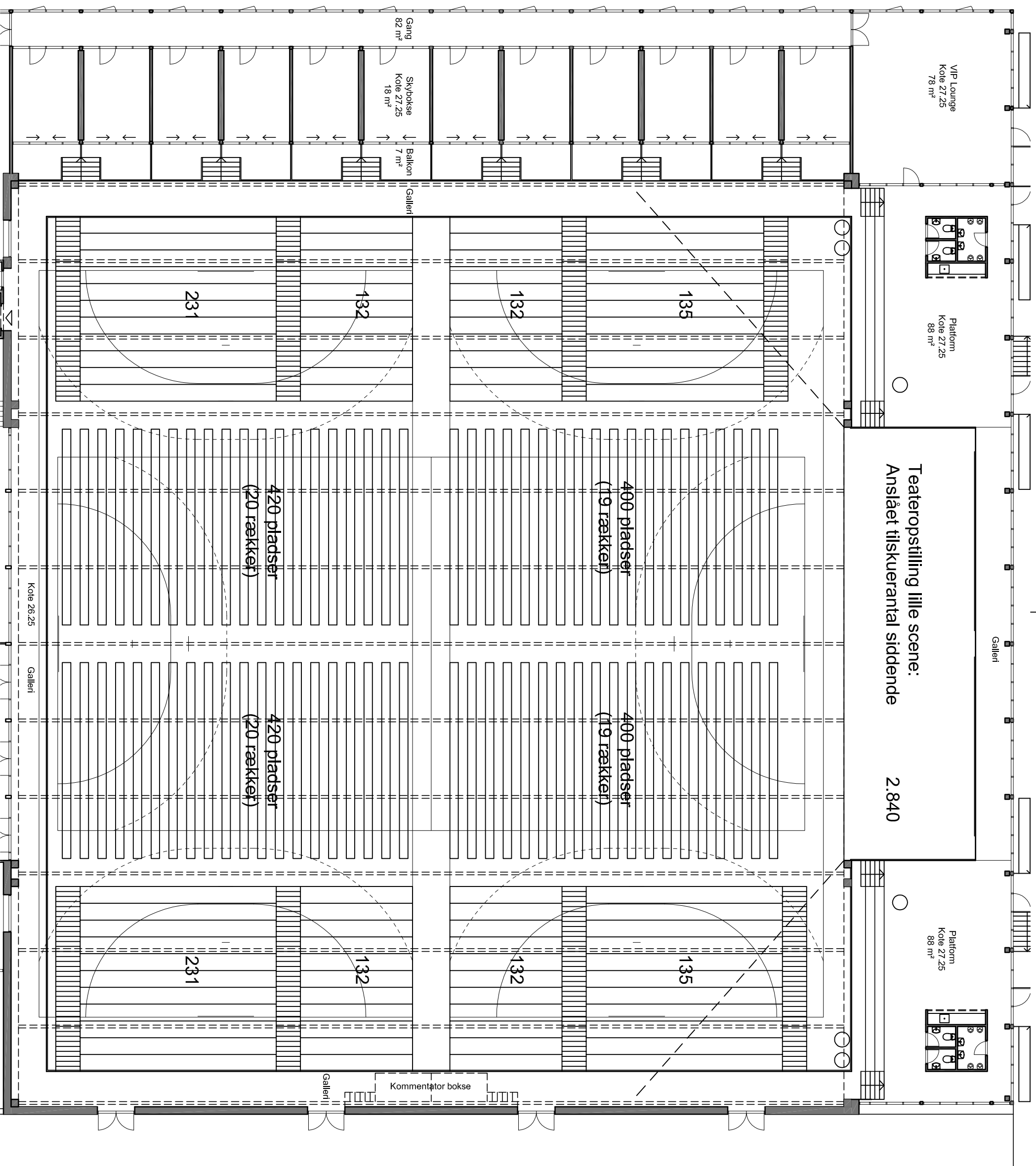
Den bagerste kerne rummer udover publikumtoiletter et større køkken.

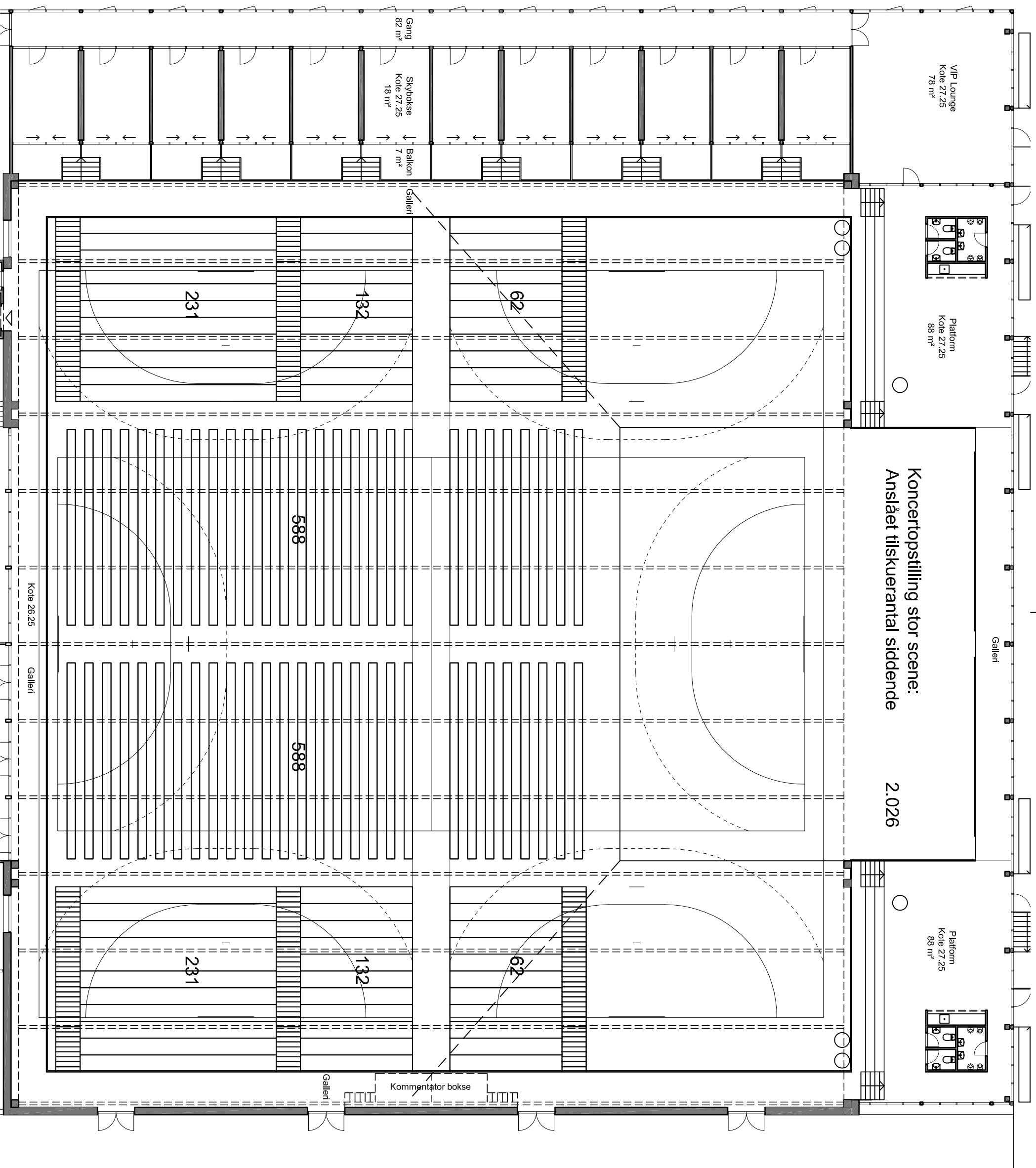
Der er en indlevering med direkte adgang fra parkeringspladsen. På den ene side af indleveringen ligger et depotrum og på den anden et grovkøkken, hvorfra man kan komme til både opvask og køkken.

Køkkenet er udstyret med en aflukkelig udleveringsskranke.

Der indrettes separat garderobe og toilet til køkkenpersonalet.







Parkeret tribune

Teknik
51 m²

Depot
102 m²

Garantmødeopstilling m. spisning:
Anslået 90 borde a' 24 personer 2.160

Depot
102 m²

Parkeret tribune

Parkeret tribune

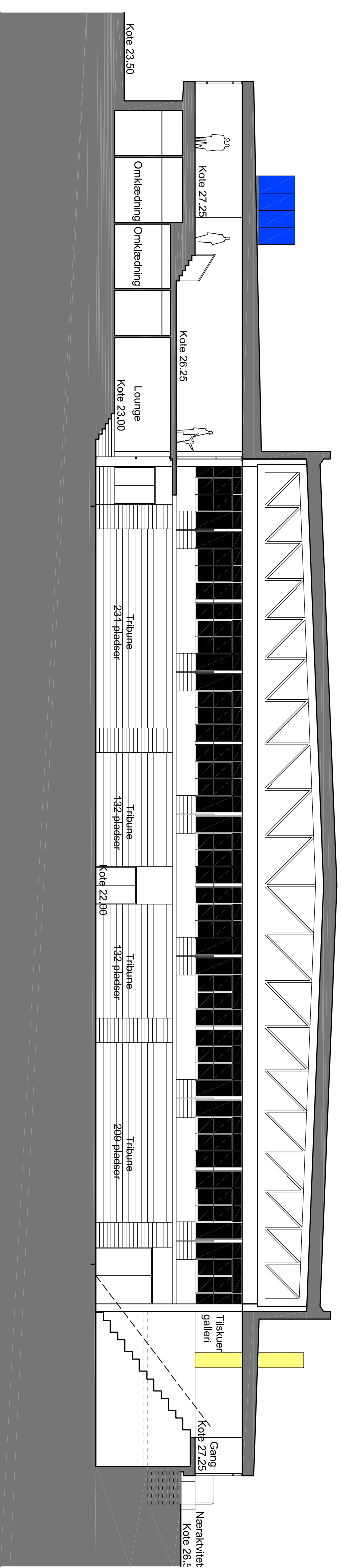
Idrætssthal
Kote 22.00
2232 m²

Aktivitsareal

Gitterlåge

Forplads

DYBBØL-HALLERNE - DISPOSITIONSFORSLAG - FREMTIDIGE FORHOLD - MØBLERINGSPLAN - 1:200 - WEILLE ARKITEKTER MAA - 25.06.10



Konstruktionsprincippet:

Den meget store tagskive i hallen udføres af stål-gitterdragere med ståltrapezplader og udvendig isolering.

Gitterdragerne hviler i begge ender på en meget stor pladsstøbt betondrager, båret af betonsøjler.

Hallens vægge udføres af lette facadeelementer i standardudførelse.

Den udkravende sidebygning med SKY-boksene bæres af en række tværstillede betonelementer. Disse fortsætter op gennem rummene for bæring af tagskiven, således søjler kan undgås ind mod hallen.

Forbygningen med loungeområdet udføres med et bærende system af betonsøjler og dragere.

De forholdsvis store frie spænd i tagkonstruktionen udføres med selvbærende Scandæk.

Etagedækkene udføres af spændbetonelementer.

Materialevalget:

Generelt arbejdes der med et meget enkelt, men gedigent materialevalg – både af hensyn til anlægsøkonomien, men også som et middel til at signalere de forskellige brugsmønstre.

I den forbindelse er gulvfladen det vigtigste element.

Det udføres i forhal og loungeområdet i stueetagen samt på de 2 bastioner af slebet og lakeret beton. I serviceområdet belægges gulvene med robuste klinker.

Loungeområder, aktivitetsarealer samt gallerier på 1. sal belægges med banevarer som linoleum eller naturgummi.

VIP-områderne belægges med samme materiale, men de enkelte SKY-bokse kan efterfølgende udstyres med brugernes egen belægning.

Halgulvet udføres som flydende lamineret gulv med toplag af lakeret ask.

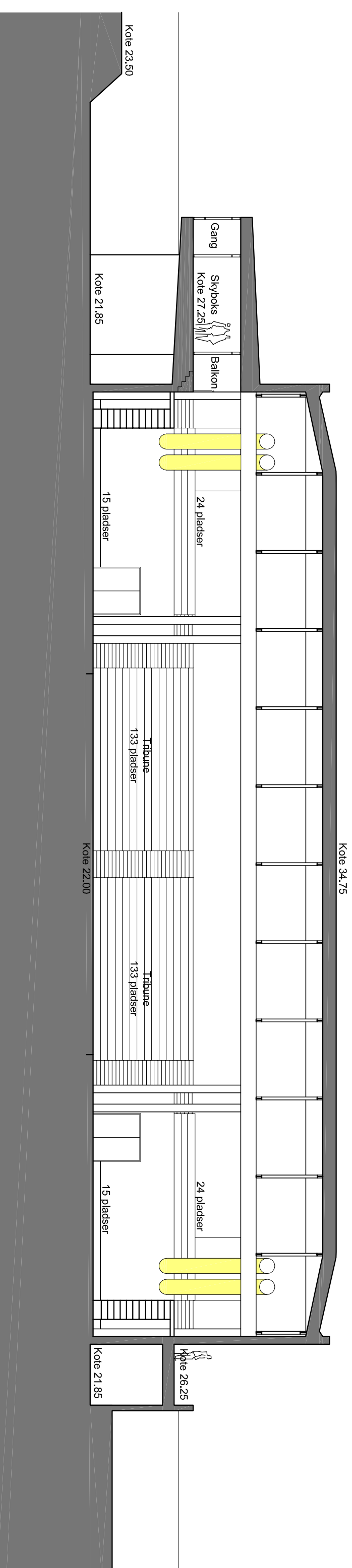
Omklædnings- og køkkenkernerne fremstår "udvendigt" med vægge af blank mur. "Indvendigt" er væggene af blank mur, malet beton eller beklædt med fliser, alt efter brug.

Væggene på 1. sal i loungeområdet udføres som lette vægge med malet glasfilt.

Tilsvarende vægge anvendes i VIP-boksene skiftevis med bærende betonelementer, ligeledes beklædt med malet glasfilt.

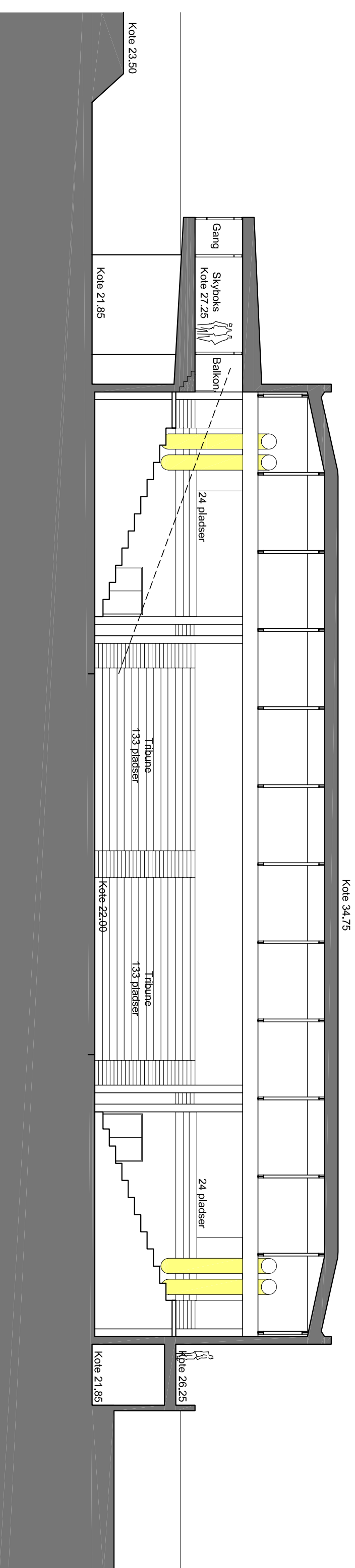
De fritstående toiletbokse og elevatorskakt udføres af fuldspartlet letbeton, malet i kontrastfarver.

Loftet i hallen består af ståltrapezplader direkte på stål-gitterdragerne. I resten af huset er der anvendt nedhængte akustikregulerende plader af mineraluld eller træbeton.

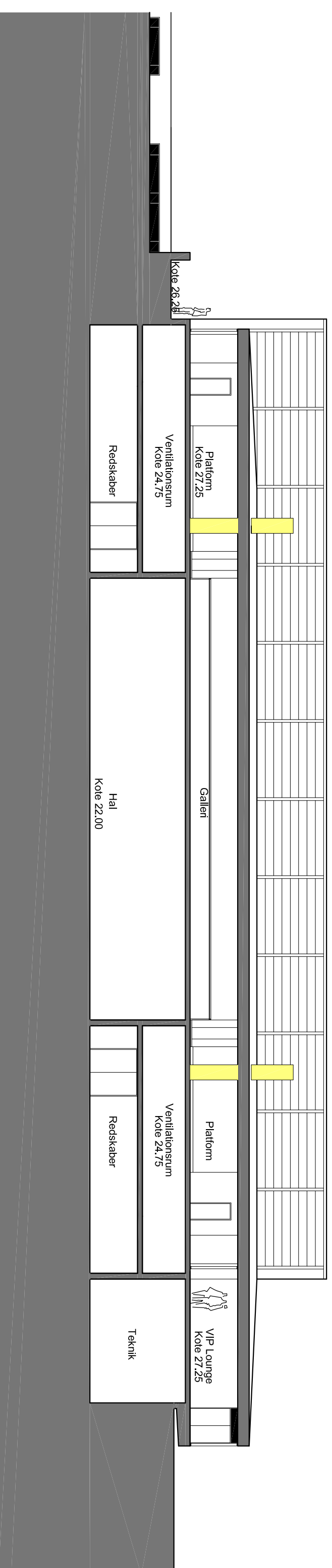


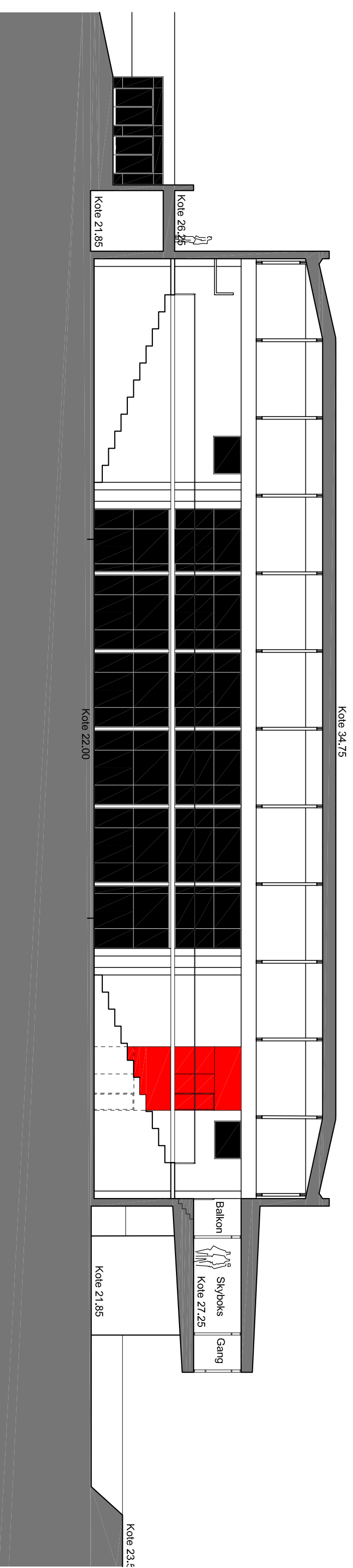
Opvisningsbane 20000

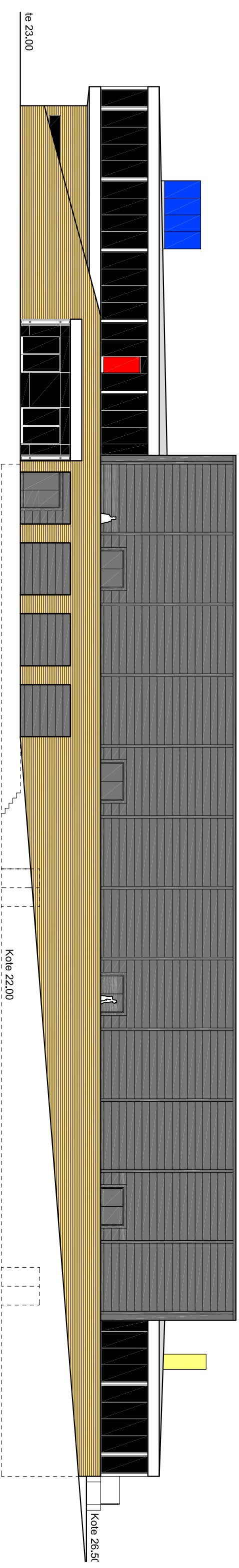
266 pladser på tribunen + 48
 Ståpladser på galleriet ansået
 ialt = 314 pladser
 = 100 pladser
 = 414 pladser



266 pladser på tribunen + 48
 Ståpladser på galleriet anslået
 ialt = 314 pladser
 = 100 pladser
 = 414 pladser







Arkitekturen:

Det store bygningsvolumen og selve hallens store højde på næsten 13 meter kan nemt komme til at virke meget dominerende både i forhold til den eksisterende hal og boligområdet mod vest.

Bl.a. af hensyn til boligerne, er bygningerne trukket langt mod vest – hvorved de store terrænforskelle kan udnyttes som en naturlig del af bygningens arkitektur.

Bygningskroppen delen i 2 elementer: En høj kubistisk halbygning i midten omkranset af en stor transparent "skive", som skyder ud fra det højtliggende terræn mod vest og nærmest "svæver" ud fra midterbygningen mod syd og øst, hvorved den store kube visuelt skæres midt over.

Endvidere er hallen nedgravet 1½ meter, således den "kun" når ca. 11½ meter op over det omgivende terræn.

Reelt vil den fulde højde – ud over oppe fra skolen – kun kunne opfattes ude fra Dybbølgade.

Der er anvendt et nutidigt arkitektonisk formsprog med stor anvendelse af stål og glas, men med reference til såvel den gamle skole som den nyopførte skolebygning.

Denne opnås ved anvendelse af gule teglsten i de 2 servicekerner mod vest og i det store rampeanlæg mod nord.

De store bærende, tværstillede skiver mod syd udføres af sort beton, ligesom selve hallen bliver beklædt med sorte eller mørkegrå tyndplader.

Den svævende skive udføres med underklædning og fronter af hvide fibercementplader.

De store gennemgående glaspartier fremstår i mørkegrå aluminium eller Composit.

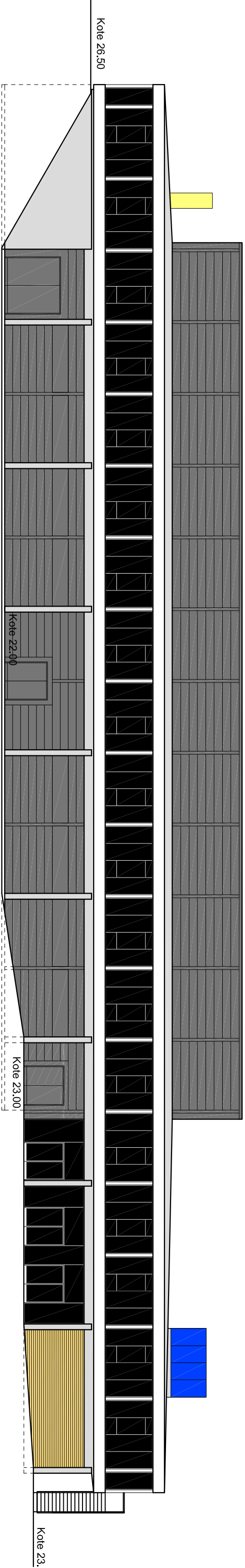
Det forholdsvis afdæmpede farvevalg brydes af sekundære bygningsdele som dørplader og ventilationsafkast i stærke og klare kontrastfarver.

Bygningen vil med sin markante og transparente arkitektur med høj signalværdi, afspejle det righoldige fritidstilbud den indeholder.

Det lange glasbånd ud for SKY-boksene giver fremragende mulighed for synliggørelse af hallens sponsorer ved at anvende firmaernes logoer som udsmykning på indvendige skydepartier foran SKY-boksene.

Når gangen er oplyst vil udsmykningen fremstå som et lysende bånd i mørket.

Udover denne specielle form for udsmykning vil det være ønskeligt om en evt. egentlig kunstnerisk udsmykning kunne indgå allerede i projektfasen.



DYBBØL-HALLERNE - DISPOSITIONSDORSLAG - FREMTIDIGE FORHOLD - FACADE MOD SYD - 1:200 - WEILE ARKITEKTER MAA - 25.06.10

